

2019

# Maatschappelijke participatie van mensen met ernstige psychische aandoeningen

Factsheet panel Psychisch Gezien  
Het landelijke panel voor mensen met langdurige psychische problemen

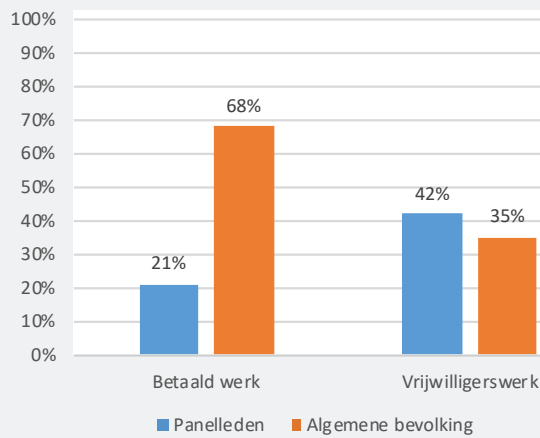
Mensen met aanhoudende psychische aandoeningen<sup>1</sup> willen net als andere burgers meedoen in de maatschappij. Uit peilingen van het panel Psychisch Gezien blijkt dat een aanzienlijk deel van hen een wens heeft om sociaal en maatschappelijk actief te zijn (Kroon e.a., 2018). Desondanks hebben mensen met ernstige psychische aandoeningen beduidend minder vaak een betaalde baan in vergelijking met de algemene bevolking. Tegelijkertijd zijn velen van hen op enige wijze actief, bijvoorbeeld in de vorm van vrijwilligerswerk. Hoe denken panelleden over betaald werk en over vrijwilligerswerk? Wat staat hen in de weg of zou kunnen helpen om hun wensen op participatiegebied te realiseren? En in hoeverre hangt participatie samen met de ervaren kwaliteit van leven? Deze factsheet geeft antwoord op deze vragen aan de hand van verschillende recente enquêtes en groepsgesprekken met panelleden.

## Mate van participatie

Ongeveer een op de vijf panelleden (21%) van 15 tot 75 jaar heeft in 2018 betaald werk. In de algemene bevolking is dat aandeel veel hoger: twee derde van de 15- tot 75-jarigen had een betaalde baan (zie figuur 1) (CBS, 2018a). De meerderheid van de panelleden met een betaalde baan werkt in loondienst (73% van de leden met betaald werk). Gemiddeld werkt men 23 uur per week. In de algemene bevolking ligt dat gemiddelde hoger, namelijk 31 uur (CBS, 2018b).

Als naar vrijwilligerswerk wordt gekeken ziet het participatieniveau van de panelleden er anders uit: in 2018 was 42% van de mensen actief als vrijwilliger. Dit is vergelijkbaar met de algemene bevolking, waar 35% in 2016 als vrijwilliger werkte (van Hees et al., 2018). Panelleden zijn voor gemiddeld 7 uur per week met vrijwilligerswerk bezig.

**Figuur 1. Deelname aan betaald werk en vrijwilligerswerk: panelleden (N=1.073) vergeleken met de algemene bevolking**



Bron: Voorjaarspeiling panel Psychisch gezien 2018.

vrijwilligerswerk verkiest boven betaald werk. Zo doet de helft van de vrijwilligers (49%) liever vrijwilligerswerk dan betaald werk. Onder betaald werkenden is dit aandeel veel lager. Slechts 4% van degenen die betaald werkt zou liever vrijwilligerswerk doen.

### Betekenis van werk

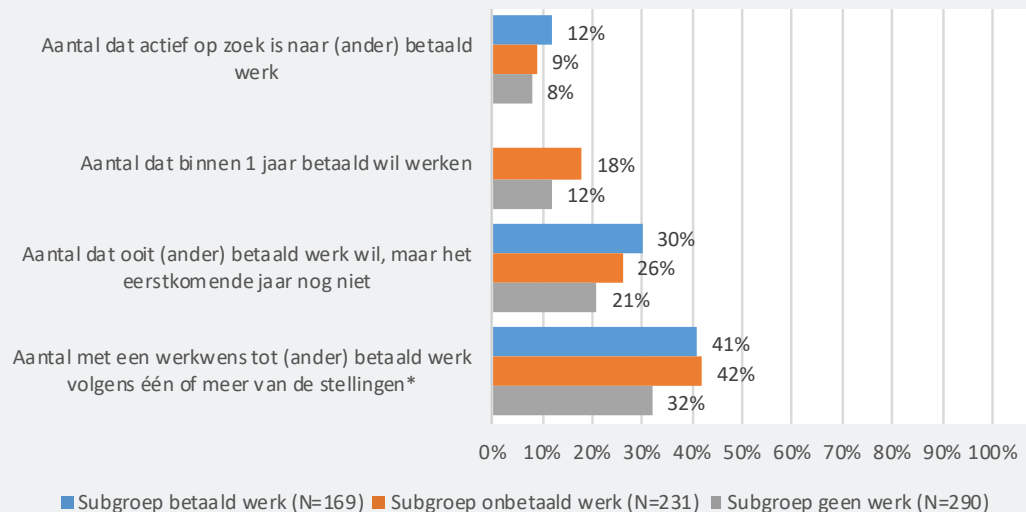
Tijdens groepsgesprekken met panelleden werd gesproken over de betekenis die zij aan werk geven. Degenen met betaald werk benoemden de verschillende positieve functies van werk, zoals het bieden van sociale contacten, structuur, activering en zingeving. Voor een deel van hen helpt het in het omgaan met de psychische klachten zelf. Het hebben van betaald werk kent echter niet alleen voordelen. Zo schrijven Boumans e.a. (2018) naar aanleiding van groepsgesprekken met panelleden het volgende:

### Werkwensen: betaald werk versus vrijwilligerswerk

Panelleden hebben dus vaker vrijwilligerswerk dan betaald werk. Hoe kijken panelleden aan tegen beide vormen van werk? Uit een enquête in 2018 blijkt dat ongeveer een derde van degenen zonder werk (betaald dan wel onbetaald) een wens tot betaald werk heeft. Zij geven aan op zoek te zijn naar betaald werk en/of de wens te hebben om (ooit) betaald aan het werk te gaan (zie figuur 2). Verder hebben vier op de tien leden die vrijwilligerswerk doen een wens tot betaald werk. Echter, er is ook een behoorlijk deel dat

*'Arbeid is met een aantal normen verbonden, zoals zelfredzaamheid en de plicht om 'je steentje bij te dragen'. Deze normen worden door panelleden deels omarmd en doorvoeld en deels worden ze als beknellend of zelfs ongepast ervaren. Werken betekent voor hen namelijk ook strijden, voortdurend 'passen en meten' en balanceren op het randje van uitval. Het betekent geconfronteerd worden met je eigen beperkingen en met ideeën over normaliteit. En het betekent voor velen ook: teleurstelling, als (telkens) blijkt dat de wens om aan de norm te kunnen voldoen, net als anderen, het aflegt tegen de grenzen in de eigen belastbaarheid.'* (Boumans e.a., 2018)

**Figuur 2. Mate waarin panelleden de wens hebben om (ander) betaald werk te vinden\*, uitgesplitst in drie groepen ('betaald werk', 'onbetaald werk' en 'geen werk')**



\*Mensen met een werkwens tot (ander) betaald werk zijn degenen die het (volledig) eens waren met één of meer van de eerste drie stellingen: 1) Ik ben actief op zoek naar (ander) betaald werk; 2) Ik zou binnen een jaar betaald willen werken; 3) Ik wil ooit betaald werken, maar in het eerstkomende jaar nog niet. Bron: Najaarspeiling panel Psychisch Gezien 2018.

## Belemmerende factoren rondom betaald werk

Vrijwel iedereen zonder betaald werk (97%) ervaart belemmeringen bij het vinden van betaald werk. Ook bij het behouden van betaald werk voelt men zich geregeld belemmerd: 89% van de werkende panelleden ervaart belemmeringen rondom het behouden van hun baan of het doorgroeien op de arbeidsmarkt.

### Psychische klachten en beperkte belastbaarheid

Zowel wat betreft het vinden van betaald werk als het behouden ervan, ervaren panelleden vergelijkbare belemmeringen. Psychische klachten staan daarbij op nummer één: 85% van degenen zonder werk ervaart dit als belemmering bij het vinden van betaald werk (zie figuur 3). Van de panelleden met een betaalde baan ervaart twee derde (66%) zijn of haar psychische klachten als belemmerende factor bij het behouden van werk of het doorgroeien in een baan. Verder zijn veel panelleden bang dat een baan teveel stress zal opleveren of dat zij er in psychische gezondheid op achteruit gaan. Deze bevindingen bleken ook uit de groepsgesprekken met panelleden. Beperkte belastbaarheid, voortkomend uit psychische klachten, was hierbij een belangrijk thema. Voor sommigen is het een 'baan op zich' om zichzelf staande te houden. Wat en hoeveel iemand aan kan verschilt per individu, en kan door de tijd heen fluctueren. Het leren accepteren van eigen grenzen is daarbij niet gemakkelijk.

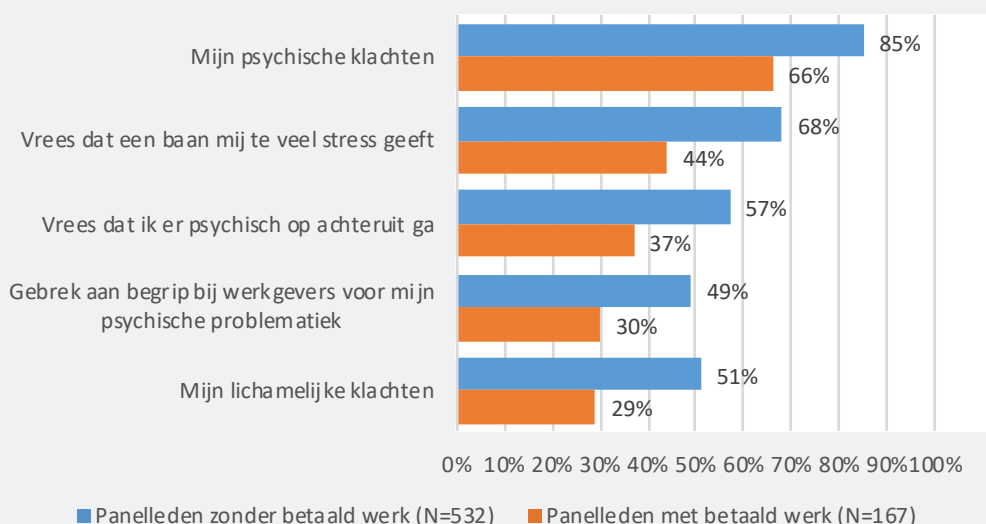
### Onbegrip, stigma en uitsluiting

In figuur 3 is te zien dat een deel van de panelleden een gebrek aan begrip voor psychische problematiek bij werkgevers ervaart: 49% bij het vinden van betaald werk, en 30% bij het behouden ervan. Ook in groepsgesprekken met panelleden kwamen onbegrip, stigma en uitsluiting als belangrijke belemmeringen naar voren. In het contact met werkgevers ervaart men bijvoorbeeld een gebrek aan kennis over wat psychische problemen inhouden en ervaart men lage bereidheid om rekening te houden met specifieke klachten en omstandigheden. Verder speelt het dilemma 'aan wie vertel je wat?'.

### Prestatiedruk en gebrek aan beloning

De uitkomsten van de enquête over belemmerende factoren komen goed overeen met die van de groepsgesprekken. Een aanvullend thema dat tijdens groepsgesprekken aan bod kwam, is de prestatiedruk bij betaald werk. Die druk kan niet iedereen aan, brachten enkele panelleden naar voren. Hier zou vrijwilligerswerk uitkomst kunnen bieden. Echter, daar waar de prestatiedruk bij vrijwilligerswerk niet of in veel mindere mate een rol speelt, dient zich een heel andere belemmering aan: het gebrek aan financiële beloning. Dit kan volgens diverse geïnterviewde leden vrijwilligerswerk onaantrekkelijk maken en ook een belemmering zijn voor het duurzaam volhouden van vrijwilligerswerk.

Figuur 3. Belemmeringen van 1) panelleden zonder betaald werk bij het vinden van betaald werk en 2) panelleden met betaald werk bij het behouden van werk



## Factoren die deelname aan betaald werk bevorderen

Uit de enquête en de groepsgesprekken kwamen ook verschillende factoren naar voren die de kans op betaald werk kunnen vergroten.

### Werkgerelateerde factoren

Uit de vragenlijsten komen 'werk dichtbij huis' en 'flexibele werktijden' het vaakst naar voren (respectievelijk 42% en 41%) (zie figuur 4). Een derde van de respondenten noemt de mogelijkheid om thuis te werken als ondersteunende factor. In gesprekken met panelleden kwam het belang van aangepaste taken of werkritme aan bod. Ook werd 'het krijgen van een kans' om ergens te werken benoemd. Verder werd er gesproken over het belang van het vertrouwen van de leidinggevende en betrokken collega's.

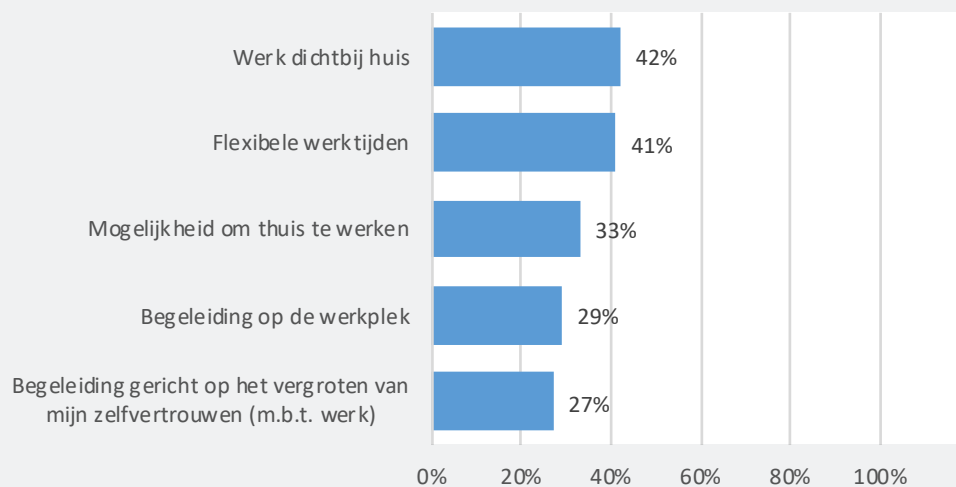
### Begeleiding

Uit de vragenlijst komen op de vierde en vijfde plek factoren rondom begeleiding naar voren (zie figuur 4). Het gaat dan om begeleiding op de werkplek (29%) en begeleiding gericht op het vergroten van zelfvertrouwen met betrekking tot werk (27%). In de groepsgesprekken werd het belang van persoonsgerichte begeleiding benadrukt, waarbij aandacht is voor het persoonlijke verhaal. Ook de mogelijkheid om een training te volgen kwam daar naar voren als bevorderende factor.

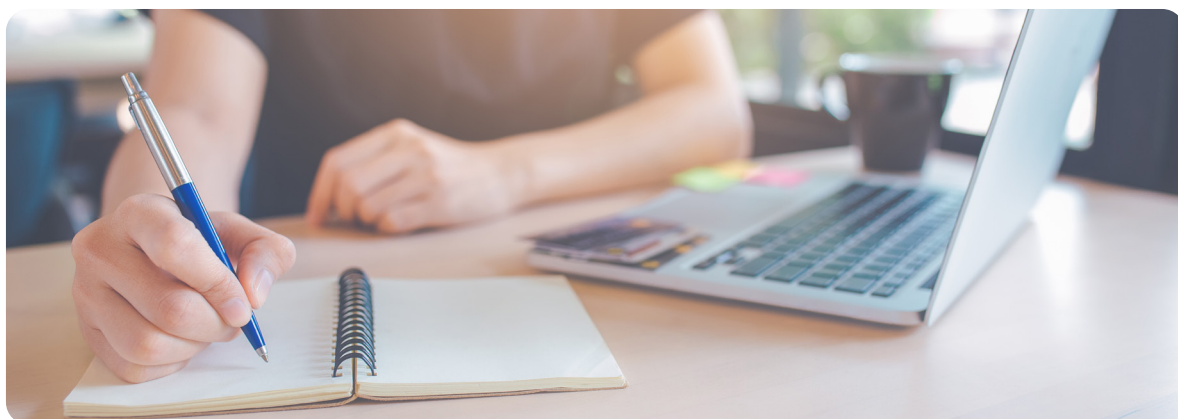
### Persoonlijke factoren

Een aanvullend thema dat tijdens groepsgesprekken aan bod kwam, is 'persoonlijke factoren'. De panelleden benoemden hierbij de volgende aspecten: (sterk) gemotiveerd zijn om werk te vinden, (min of meer) stabiel zijn in psychisch opzicht, zelfinzicht en zelfmanagement, toegang hebben tot sociale steun, assertiviteit en humor.

**Figuur 4. Factoren die de kans op betaald werk kunnen vergroten volgens panelleden (meerdere antwoorden mogelijk) (N=737)**



Bron: Najaarspeiling panel Psychisch Gezien 2018



## Participatie en kwaliteit van leven

Hangt participatie samen met de ervaren kwaliteit van leven? Om hier achter te komen zijn ingevulde vragenlijsten van ruim 1.600 panelleden geanalyseerd. Er is naar drie vormen van participatie gekeken (zie figuur 5): betaald werk, vrijwilligerswerk en actief zijn buitenshuis door middel van hobby's en/of vrijetijdsactiviteiten.

Elke onderzochte vorm van participatie blijkt positief samen te hangen met de ervaren kwaliteit van leven. Degenen die betaald werk of vrijwilligerswerk doen, of actief zijn met hobby's en vrijetijdsactiviteiten ervaren een hogere kwaliteit van

leven dan degenen die dat niet doen. Verder is de mate waarin elke vorm van participatie afzonderlijk samenhangt met kwaliteit van leven ongeveer even groot. Oftewel, degenen die alleen betaald werk doen hebben gemiddeld ongeveer een even hoge kwaliteit van leven als degenen die alleen vrijwilligerswerk doen. Voor elke (extra) vorm van participatie is de score van de kwaliteit van leven ongeveer 0.2 hoger (op een schaal van 1 tot 10). Een hogere mate van participatie gaat cumulatief gepaard met een hogere kwaliteit van leven. Dat wil zeggen: naarmate mensen meer soorten bezigheden hebben, bijvoorbeeld betaald werk én vrijwilligerswerk, oordelen zij hoger over hun kwaliteit van leven<sup>2</sup>.

**Figuur 5. Verband tussen maatschappelijke participatie en kwaliteit van leven**

### Maatschappelijke participatie

- Betaald werk
- Vrijwilligerswerk
- Mate van actief zijn buitenshuis (hobby's of vrijetijdsactiviteiten)



### Ervaren kwaliteit van leven

- Rapportcijfer (1-10)



## Tot besluit

- Een relatief klein deel van de panelleden heeft betaald werk (21% vs. 68% in de algemene bevolking) en het aandeel dat vrijwilligerswerk doet is vergelijkbaar met de algemene bevolking (42% vs. 35%). Van degenen zonder werk (betaald dan wel onbetaald) heeft een derde een wens tot betaald werk. Verder heeft 42% van degenen die vrijwilligerswerk doen de wens om betaald werk te hebben. Waar betaald werk verschillende voordelen biedt, is het voor een deel van de panelleden een te grote belasting. Een aanzienlijk deel van de vrijwilligers (49%) doet dan ook liever vrijwilligerswerk dan betaald werk.
- Belemmeringen die panelleden ervaren bij het vinden en behouden van betaald werk hebben vooral betrekking op psychische klachten en een beperktere ervaren belastbaarheid. Ondersteunde factoren zijn er op diverse gebieden: zowel op werkgebied (bijv. flexibele werktijden), op het gebied van begeleiding als op persoonlijk vlak.
- Verschillende vormen van actief zijn (bijv. betaald werk, vrijwilligerswerk of buitenshuis actief zijn met hobby's en vrijetijdsactiviteiten) hangen in ongeveer dezelfde mate positief samen met de ervaren kwaliteit van leven. Gesprekken met panelleden en gegevens uit vragenlijsten laten zien dat het belangrijk is om per individu te kijken naar zijn of haar persoonlijke wensen en behoeften op het gebied van participatie.
- Een substantieel deel van de panelleden geeft aan dat zij met (betere) ondersteuning meer kunnen bereiken op participatiegebied, of het nu om betaald of onbetaald werk gaat. In andere enquêtes van het panel (zie Kroon e.a., 2019) hebben veel panelleden erop gewezen dat zij onvervulde behoeftes hebben op het gebied van dagbesteding en dat de professionele ondersteuning beter zou kunnen matchen met hun vraag. Voor mensen met ernstige psychische aandoeningen die een wens hebben om betaald werk te vinden, is in veel regio's de interventie IPS (Individuele Plaatsing en Steun) beschikbaar die effectief is in het helpen vinden van betaald werk (meer informatie hierover in o.a. Van Weeghel & Michon, 2017). Tegelijkertijd is IPS niet het antwoord voor alle vragen op dit gebied en is nog veel onderzoek nodig naar de effectiviteit van professionele hulp en de interventies die ingezet kunnen worden om in de behoeften van mensen te voorzien (Michon e.a., 2019). Werk aan de winkel dus!



## Referenties

- Boumans, J., Michon, H., Hulsbosch, L., Knispel, A., & de Lange, A. (2018). *Achterblijvende arbeidsparticipatie onder mensen met psychische problemen*. Utrecht: Trimbos-instituut.
- Centraal Bureau voor de Statistiek (2018a). Arbeidsdeelname; kerncijfers. Geraadpleegd via [opendata.cbs.nl](https://opendata.cbs.nl)
- Centraal Bureau voor de Statistiek (2018b). Werkzame beroepsbevolking; arbeidsduur. Geraadpleegd via [opendata.cbs.nl](https://opendata.cbs.nl)
- van Hees, S., Oldenkamp, M., de Putter, I., van der Hoek, L., & Boeije, H. (2018) *Participatiemonitor 2008-2016: Deelname aan de samenleving van mensen met een beperking en ouderen*. Utrecht: NIVEL.
- Kroon, H., Michon, H., Knispel, A., Hulsbosch, L., de Lange, A., Boumans, J., & Oud, M. (2018). *Landelijke Monitor Ambulantisering en Hervorming Langdurige GGZ*. Utrecht: Trimbos-instituut.
- Kroon, H., Michon, H., Knispel, A., van Erp, N., Hulsbosch, L., de Lange, A., & Boumans, J. (2019). *Landelijke Monitor Ambulantisering en Hervorming Langdurige GGZ*. Utrecht: Trimbos-instituut (in druk).
- Michon, H., van Bergen, A., & Kasten, M. (2019). Een dag die ertoe doet - de generieke module Daginulling en participatie Eerste ervaringen bij Reakt met implementatie. *Participatie & Herstel*, 28(3), 16–28.
- van Weeghel, J., & Michon, H. (red.) (2017). *IPS werkt! Handboek werken en leren met Individuele plaatsing en steun*. Bussum: Uitgeverij Coutinho.

## Verantwoording gegevens panel Psychisch Gezien

Het panel Psychisch Gezien is een landelijk panel van en voor mensen met aanhoudende psychische aandoeningen. Het bestaat momenteel uit circa 1.600 leden die periodiek bevraagd worden over verschillende thema's. Het doel van het panel is meer zicht krijgen op het maatschappelijk functioneren en de zorg- en leefsituatie van mensen met aanhoudende psychische aandoeningen. Daarnaast is het de bedoeling om de mensen die met deze problemen te maken hebben, een duidelijker stem te geven in maatschappelijke debatten over de GGZ.

De gegevens in deze factsheet zijn gebaseerd op verschillende peilingen en groepsgesprekken. De rapportages zijn terug te vinden via [www.trimbos.nl](http://www.trimbos.nl):

- In het voorjaar van 2018 zijn alle 1.754 panelleden benaderd om mee te doen aan de **voorjaarspeiling**. Deze jaarlijkse peiling bevatte vragen over uiteenlopende onderwerpen: de leef- en zorgsituatie, de ervaring van die situatie en behoeften en wensen met betrekking tot ondersteuning. In totaal hebben 1.079 panelleden de vragenlijst ingevuld (respons: 62%).
- In het najaar van 2018 is een online vragenlijst (**najaarspeiling**) uitgezet onder de 1.246 panelleden van wie een e-mailadres bekend was. De focus van de vragenlijst lag op wensen en behoeften rondom participatie. De enquête is ingevuld door 776 leden (respons: 62%).
- Medio 2018 vonden er **groepsgesprekken** met panelleden en een groepsgesprek met re-integratieprofessionals plaats. Tijdens de gesprekken met panelleden kwamen verschillende onderwerpen aan bod: de betekenis van arbeidsparticipatie (zowel betaald als onbetaald), belemmerende factoren en bevorderende factoren rondom participatie. Er waren zowel deelnemers met als deelnemers zonder (on)betaald werk.
- Gegevens van **voorjaarspeilingen uit meerdere jaren** (2015 t/m 2018) zijn geanalyseerd, met name om het verband tussen maatschappelijke participatie en de ervaren kwaliteit van leven van panelleden te onderzoeken. Voor die analyses is gebruik gemaakt van Mixed Models, een analysetechniek die omgaat met (de afhankelijkheid binnen) data uit meerdere meetmomenten (niet van alle respondenten zijn gegevens over alle meetmomenten bekend). De techniek corrigeert voor de samenhang in de metingen van dezelfde personen. Waar gesproken wordt van een verband, betekent dit hier: een statistisch significant verband, over de tijd gemeten.



## Colofon

Trimbos-instituut  
Postbus 725  
3500 AS Utrecht  
T: 030 – 297 11 00

**Projectleiding**  
Harry Michon

**Auteurs**  
Aniek de Lange, Harry Michon, Aafje  
Knispel, Lex Hulsbosch, Hans Kroon

Deze uitgave is te downloaden via  
[www.psychischgezien.nl](http://www.psychischgezien.nl) en als volgt te  
 citeren: Lange, A. de, Michon, H., Knispel,  
 A., Hulsbosch, L. & Kroon, H. (2019).  
 Maatschappelijke participatie van mensen  
 met ernstige psychische aandoeningen;  
 Factsheet panel Psychisch Gezien.  
 Utrecht: Trimbos-instituut.

**Programmacommissie**  
Jan Bernds (Lister)  
Hennie Boeije (Nivel)  
Gonne Kelder (ministerie van VWS)  
Ico Kloppenburg (VNG)  
Jill Knapen (Nivel)  
Martijn Kole (Lister/HEE)  
Hans Kroon (Trimbos-instituut)  
Inger Plaisier (SCP)  
Nic Vos de Wael (MIND)  
Jaap van Weeghel (Phrenos)

**Financier**  
Ministerie van VWS

**Vormgeving en productie**  
Canon Nederland N.V.

**Beeld**  
Gettyimages.nl

Artikelnummer: AF1662

2019, Trimbos-instituut, Utrecht

**Copyrights Trimbos-instituut**  
©Alle rechten voorbehouden. Niets uit  
deze uitgave mag worden veevoudigd  
en/of openbaar gemaakt, zonder  
voorafgaande toestemming van het  
Trimbos-instituut.

## Deelname aan het panel

Het panel Psychisch Gezien brengt in kaart hoe volwassenen met ernstige psychische aandoeningen wonen en leven. We proberen meer zicht te krijgen op de wensen en mening van de mensen zélf. Bent of kent u iemand die hieraan een steentje wil bijdragen? Ga naar [www.psychischgezien.nl](http://www.psychischgezien.nl) voor het aanmeldformulier of neem contact op met het panelteam ([panel@trimbos.nl](mailto:panel@trimbos.nl); (030) 295 92 28).

## Noten

- 1 Deze factsheet gaat over mensen met ernstige psychische aandoeningen. Het gaat om mensen met een psychische aandoening die langere tijd (gecoördineerde) ondersteuning nodig hebben. Velen van hen hebben problemen op verschillende levensgebieden (zoals sociaal en/of maatschappelijk functioneren).
  - 2 Op basis van de uitgevoerde analyses kunnen we niet concluderen dat participatie daadwerkelijk leidt tot een hoge(re) kwaliteit van leven (oorzaak en gevolg). Het zou ook kunnen dat een hogere kwaliteit van leven tot gevolg heeft dat mensen meer activiteiten ondernemen. Wel zien we dat degenen die actief zijn geen lagere kwaliteit van leven dan de rest hebben, maar een significant hogere. Waar sommigen terughoudend zijn in het stimuleren van participatie door vrees voor negatieve gevolgen, geven de resultaten van de analyses daar dus geen aanleiding toe.
- Wilt u meer weten? Er is een artikel in de maak waar de methode en uitkomsten van het onderzoek worden beschreven.